

Schaltermodul mit IR-Sensor LLS-17-IR

Best.Nr. 533 140

Auf unserer Website www.pollin.de steht für Sie immer die aktuellste Version der Anleitung zum Download zur Verfügung.



Betriebsanleitung

Sicherheitshinweise

- Diese Bedienungsanleitung ist Bestandteil des Produktes. Sie enthält wichtige Hinweise zur Inbetriebnahme und Bedienung! Achten Sie hierauf, auch wenn Sie das Produkt an Dritte weitergeben! Bewahren Sie deshalb diese Bedienungsanleitung zum Nachlesen auf!
- Benutzen Sie das Schaltermodul nicht weiter, wenn dieses beschädigt ist.
- In Schulen, Ausbildungseinrichtungen, Hobby- und Selbsthilfwerkstätten ist das Betreiben durch geschultes Personal verantwortlich zu überwachen.
- In gewerblichen Einrichtungen sind die Unfallverhütungsvorschriften des Verbandes der gewerblichen Berufsgenossen-schaften für elektrische Anlagen und Betriebsmittel zu beachten.
- Das Produkt darf nicht fallen gelassen oder starkem mechanischen Druck ausgesetzt werden, da es durch die Auswir-kungen beschädigt werden kann.
- Das Gerät muss vor Feuchtigkeit, Spritzwasser und Hitzeeinwirkung geschützt werden.
- Betreiben Sie das Gerät nicht in einer Umgebung, in welcher brennbare Gase, Dämpfe oder Staub sind.
- Dieses Gerät ist nicht dafür bestimmt, durch Personen (einschließlich Kinder) mit eingeschränkten physischen, senso-rischen oder geistigen Fähigkeiten oder mangels Erfahrung und/oder mangels Wissen benutzt zu werden, es sei denn, sie werden durch eine für ihre Sicherheit zuständige Person beaufsichtigt oder erhielten von ihr Anweisungen, wie das Gerät zu benutzen ist.
- Entfernen Sie keine Aufkleber vom Produkt. Diese können wichtige sicherheitsrelevante Hinweise enthalten.
- Das Produkt ist kein Spielzeug! Halten Sie das Gerät von Kindern fern.



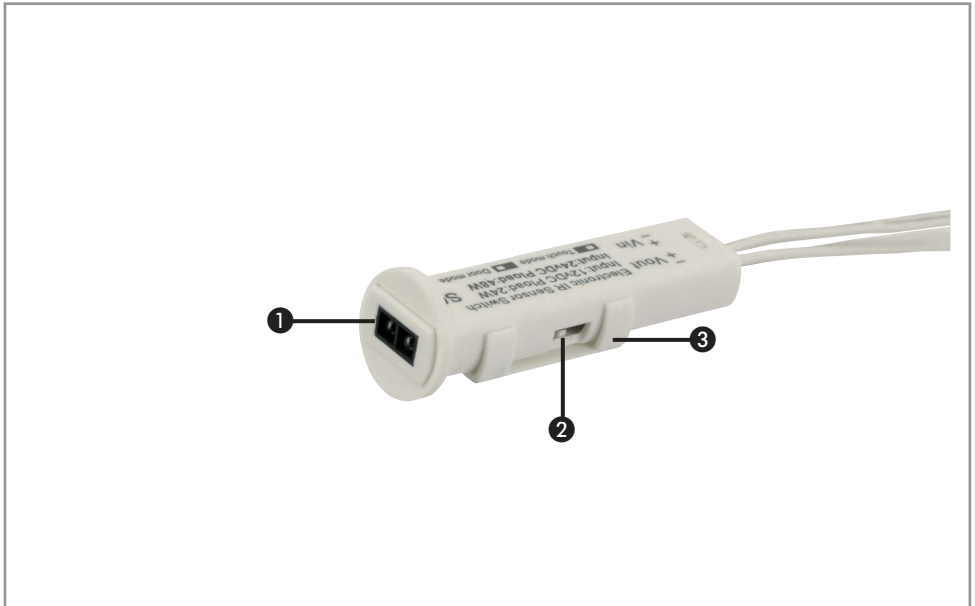
Bestimmungsgemäße Verwendung

Modul mit IR-Sensor zum automatischen Ein-/Ausschalten von LED-Leisten. Mit Umschalter für Touch- oder Türmodus. Ideal zum Verbau an Türen, Schränken oder Regalen, zum Nachrüsten vorhandener DAYLITE LED-Leisten oder zum Einsatz in eigenen Projekten.

Eine andere Verwendung als angegeben ist nicht zulässig! Änderungen können zur Beschädigung dieses Produktes führen, darüber hinaus ist dies mit Gefahren, wie z.B. Kurzschluss, Brand, elektrischem Schlag etc. verbunden. Für alle Personen- und Sachschäden, die aus nicht bestimmungsgemäßer Verwendung entstehen, ist nicht der Hersteller, sondern der Betreiber verantwortlich.

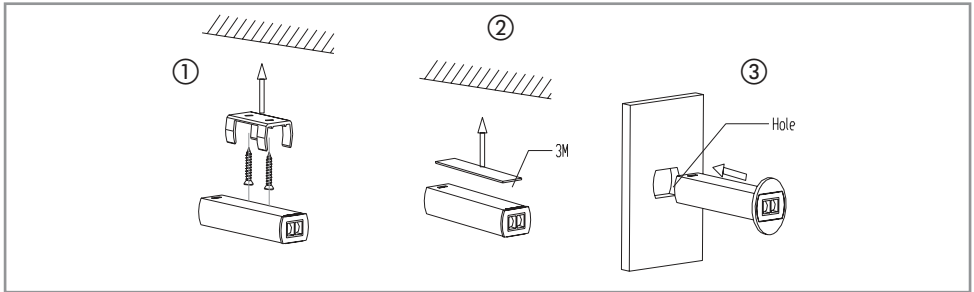
Bitte beachten Sie, dass Bedien- und/oder Anschlussfehler außerhalb unseres Einflussbereiches liegen. Verständlicherweise können wir für Schäden, die daraus entstehen, keinerlei Haftung übernehmen.

Bedienelemente



- | | |
|----------------------|--|
| ① IR-Sensor | Infrarot-Sensor |
| ② Moduswahl-Schalter | Zum Wechsel zwischen Touch- und Türmodus |
| ③ Halteclip | Zum Anbau an Türen, Schränken, usw. |

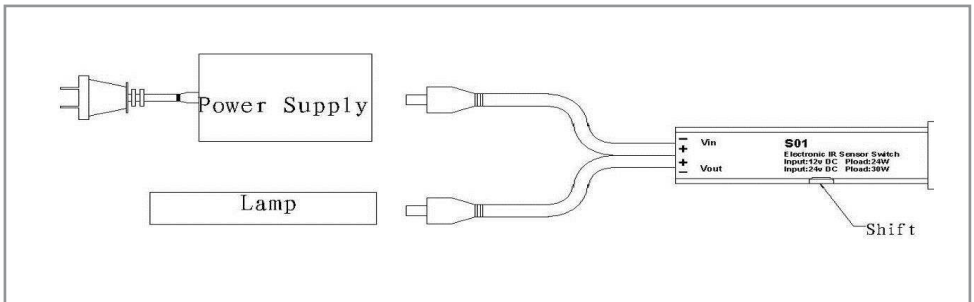
Montage



Das Schaltermodul kann auf folgende Arten montiert werden:

- ① Mit Hilfe des Halteclips ③ kann das Schaltermodul an z.B. Türen, Schränken, Regalen, uws. montiert werden. Hierzu nehmen Sie das Modul aus dem Halteclip ③ und legen diesen an Ihre gewünschte Position. Mit den beiliegenden Schrauben befestigen Sie den Halteclip ③. Das Schaltermodul kann dann wieder in den Halteclip ③ gedrückt werden.
- ② Das Schaltermodul kann auch über ein doppelseitiges Montageband befestigt werden. Achten Sie darauf, dass das Montageband auch einen ausreichend festen Halt gewährleistet.
- ③ Bei Bedarf können Sie auch ein Loch an der gewünschten Stelle bohren und das Schaltermodul einbauen. Die entsprechenden Maße entnehmen Sie bitte den technischen Daten.

Inbetriebnahme



- Wählen Sie über den Moduswahl-Schalter ② Ihren gewünschten Modus aus. Zur Auswahl stehen Touch- oder Türmodus.
Touchmodus: Sobald sich ein Hindernis vor dem IR-Sensor befindet, schaltet das Modul die Beleuchtung an.
Türmodus: Sobald sich ein Hindernis vom IR-Sensor entfernt, wie beim Öffnen einer Schranktür oder eines Schubladens, geht das Licht an.
- Nehmen Sie ein passendes Netzteil zur Hand. Achten Sie darauf, dass Sie dieses an dem Stecker mit der Bezeichnung "Eingang" anschließen.
- Am Stecker mit der Bezeichnung "Ausgang" schließen Sie Ihren gewünschten Verbraucher an.
- Nun schließen Sie noch das Netzteil an eine funktionstüchtige Steckdose an.

Technische Beratung

Brauchen Sie Hilfe bei der Montage oder Installation? Kein Problem, unter der nachfolgenden Rufnummer erreichen Sie speziell geschulte Mitarbeiter, die Sie gerne bei allen technischen Fragen beraten.

+49 (0) 8403 920 - 930

Montag bis Freitag von 8:00 bis 17:00 Uhr

Pflege und Wartung

- Zur Reinigung verwenden Sie ein trockenes, weiches und sauberes Tuch.
- Benutzen Sie auf keinen Fall aggressive Reinigungsmittel, Reinigungsalkohol oder andere chemische Mittel. Dadurch könnte das Gehäuse angegriffen oder die Funktion beeinträchtigt werden.

Technische Daten

- Eingang: 9,5...30 V- (eingangsseitiger Hohlstecker, 3,5/1,35 mm, Pluspol innen)
- Ausgang: 9,5...30 V-/max. 1,2 A (ausgangsseitiger Hohlstecker, 3,5/1,35 mm, Pluspol innen)
- Distanz der Erfassung: 0...5 cm
- Leistung: 24/48 W
- Stromaufnahme: 2 A
- Länge je Anschlusskabel: 1 m
- Maße Sensor (LxØ): 53x17 mm

Lieferumfang

- Sensormodul mit integrierten Anschlusskabeln
- Halteclip
- Anleitung

Symbolerklärung



Das Symbol mit dem Ausrufezeichen im Dreieck weist auf wichtige Hinweise in dieser Bedienungsanleitung hin, die unbedingt zu beachten sind. Des Weiteren wenn Gefahr für Ihre Gesundheit besteht, z.B. durch elektrischen Schlag.



Das Gerät darf nur in trockenen und geschützten Räumen verwendet werden.

Entsorgung



Elektro- und Elektronikgeräte, die unter das Gesetz "ElektroG" fallen, sind mit nebenstehender Kennzeichnung versehen und dürfen nicht mehr über Restmüll entsorgt, sondern können kostenlos bei den kommunalen Sammelstellen z.B. Wertstoffhöfen abgegeben werden.



Diese Bedienungsanleitung ist eine Publikation von Pollin Electronic GmbH, Max-Pollin-Straße 1, 85104 Pförring. Alle Rechte einschließlich Übersetzung vorbehalten. Nachdruck, auch auszugsweise, verboten. Diese Bedienungsanleitung entspricht dem technischen Stand bei Drucklegung. Änderung in Technik und Ausstattung vorbehalten.

© Copyright 2016 by Pollin Electronic GmbH