

# ODROID TFT-Display VU7A Plus

Best.Nr. 811 716

Auf unserer Website [www.pollin.de](http://www.pollin.de) steht für Sie immer die aktuellste Version der Anleitung zum Download zur Verfügung.



Bild zeigt Anwendungsbeispiel

## Bedienungsanleitung

### Sicherheitshinweise

- Diese Bedienungsanleitung ist Bestandteil des Produktes. Sie enthält wichtige Hinweise zur Inbetriebnahme und Bedienung! Achten Sie hierauf, auch wenn Sie das Produkt an Dritte weitergeben! Bewahren Sie deshalb diese Bedienungsanleitung zum Nachlesen auf!
  - Benutzen Sie das ODROID TFT-Display VU7A Plus nicht weiter, wenn es beschädigt ist.
  - Betreiben Sie das Gerät nur mit einem 5 VDC USB-Netzteil mit Micro-USB-Stecker und mindestens 0,8 A.
  - Betreiben Sie die Platine nur auf einer nicht leitenden Oberfläche oder in einem Kunststoffgehäuse!
  - Achten Sie darauf, dass sich keine metallischen Teile unter der Platine befinden!
- Es besteht Kurzschlussgefahr!**
- In Schulen, Ausbildungseinrichtungen, Hobby- und Selbsthilfewerkstätten ist das Betreiben durch geschultes Personal verantwortlich zu überwachen.
  - In gewerblichen Einrichtungen sind die Unfallverhütungsvorschriften des Verbandes der gewerblichen Berufsgenossenschaften für elektrische Anlagen und Betriebsmittel zu beachten.
  - Das Produkt darf nicht fallen gelassen oder starkem mechanischen Druck ausgesetzt werden, da es durch die Auswirkungen beschädigt werden kann.
  - Das Gerät muss vor Feuchtigkeit, Spritzwasser und Hitzeeinwirkung geschützt werden.
  - Das Gerät darf nur in trockenen und geschützten Räumen verwendet werden.
  - Betreiben Sie das Gerät nicht in einer Umgebung, in welcher brennbare Gase, Dämpfe oder Staub sind.
  - Dieses Gerät ist nicht dafür bestimmt, durch Personen (einschließlich Kinder) mit eingeschränkten physischen, sensorischen oder geistigen Fähigkeiten oder mangels Erfahrung und/oder mangels Wissen benutzt zu werden, es sei denn, sie werden durch eine für ihre Sicherheit zuständige Person beaufsichtigt oder erhielten von ihr Anweisungen, wie das Gerät zu benutzen ist.
  - Entfernen Sie keine Aufkleber vom Produkt. Diese können wichtige sicherheitsrelevante Hinweise enthalten.
  - Das Produkt ist kein Spielzeug! Halten Sie das Gerät von Kindern fern.



## Bestimmungsgemäße Verwendung

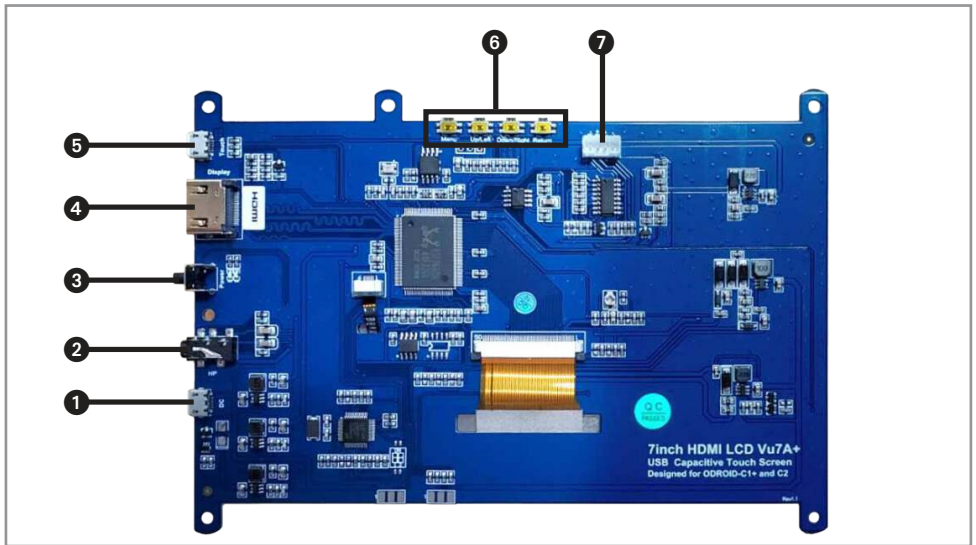
Der ODROID-VU7A Plus ist ein kompakter 7-Zoll-Multitouch-Bildschirm, ideal für ODROID-Systeme. Mit einer Hardware-Auflösung von 1024 x 600 Pixeln (bis zu 1920 x 1080 per Software) bietet er gestochen scharfe Darstellungen. Dank kapazitivem 5-Finger-Touch und HDMI-Audioausgabe über eine 3,5-mm-Audiobuchse eignet er sich für vielseitige Anwendungen. Der Bildschirm verfügt über ein benutzerfreundliches OSD-Menü zur Steuerung von Helligkeit, Kontrast und Lautstärke. Mit seinem geringen Stromverbrauch und einem breiten Betrachtungswinkel überzeugt der VU7A Plus auch in anspruchsvollen Umgebungen.

Die Betriebsspannung beträgt 5 V DC / 0,8 A über die Micro-USB Buchse "Touch". Bei weiteren angeschlossenen Geräten und Lautsprechern wird möglicherweise eine zusätzliche Spannungsversorgung benötigt. Diese erfolgt über die Micro-USB Buchse "DC".

Eine andere Verwendung als angegeben ist nicht zulässig! Änderungen können zur Beschädigung dieses Produktes führen, darüber hinaus ist dies mit Gefahren, wie z.B. Kurzschluss, Brand, elektrischem Schlag etc. verbunden. Für alle Personen- und Sachschäden, die aus nicht bestimmungsgemäßer Verwendung entstehen, ist nicht der Hersteller, sondern der Betreiber verantwortlich.

Bitte beachten Sie, dass Bedien- und/oder Anschlussfehler außerhalb unseres Einflussbereiches liegen. Verständlicherweise können wir für Schäden, die daraus entstehen, keinerlei Haftung übernehmen.

## Bedienelemente



- |   |                             |   |
|---|-----------------------------|---|
| ① | Micro-USB Anschluss "DC"    | Optionale zusätzliche Spannungsversorgung bei weiteren angeschlossenen Geräten und Lautsprechern    |
| ② | 3,5 mm Audio-Klinkebuchse   | Stereo-Audioausgang für Lautsprecher und Kopfhörer  |
| ③ | Ein/Aus-Schalter            | Zum Ein- und Ausschalten des Displays.  |
| ④ | HDMI-Buchse                 | Eingang für das Video/Audio-Signal über HDMI-Kabel  |
| ⑤ | Micro-USB Anschluss "Touch" | Anschluss für die Touch-Funktion und Spannungsversorgung des Displays über ein Einplatinen-Computer |
| ⑥ | Bedientasten                | Menu, Up/Left, Down/Right (siehe "Bedienung")   |
| ⑦ | Lautsprecher-Ausgang        | Stereoausgang für 2 Lautsprecher (L/R), max. 2,6 W Ausgangsleistung                                 |

## Inbetriebnahme

### Anschluss des Displays

- Verbinden Sie den Einplatinencomputer mit der HDMI-Buchse ❹ des Displays über das mitgelieferte HDMI-Kabel.
- Verbinden Sie anschließend den Einplatinencomputer mit dem Micro-USB Anschluss "Touch" ❺ über das mitgelieferte USB-Kabel.

### Bedienung

- Mit dem Ein-/Aus-Schalter ❸ können Sie das Display ein- und ausschalten.
- Mit den Bedientasten ❻ können Sie das Displaymenü bedienen:
  - **Menu:** Zum Öffnen des Menüs und zum Bestätigen.
  - **Up/Left:** Um nach oben oder links im Menü zu gelangen.
  - **Down/Right:** Um nach unten oder rechts im Menü zu gelangen.
  - **Return:** Um zum vorherigen Menüpunkt zu gelangen oder zum Schließen des Menüs.

### Menüeinstellung

Color	Brightness	Zum Einstellen der Helligkeit: 0...100 (max), Standard 50
	Contrast	Zum Einstellen des Kontrastes: 0...100 (max), Standard 50
	Saturation	Zum Einstellen der Sättigung. 0...100 (max), Standard 50
OSD	Language	Nur Englisch auswählbar
	H Position	Zum Einstellen der horizontalen Position
	V Position	Zum Einstellen der vertikalen Position
	OSD Timeout	Zum Einstellen der Menü-Einblendzeit: Off (Aus) und 0...60 (Sekunden) in 5er-Schritte, Standard 10
	Transparent	Zum Einstellen der Menü-Transparenz: Off (Aus) und 0...7 (max), Standard Off
Function	Reset	Auf Standard-Einstellungen zurücksetzen
	Display Ratio	Zum Einstellen des Bildschirmverhältnis: 16:9, 4:3 und Auto, Standard 16:9
Sound	Volume	Zum Einstellen der Lautstärke, 0...100 (max), Standard 50

### Anschluss einer Audioquelle

- Sie können eine Audioquelle entweder über die 3,5 mm Audio-Klinkenbuchse ❷ (Kopfhörer oder Aktivlautsprecher) oder über den 4-poligen Lautsprecher-Ausgang ❸ (max. 2,6 W Ausgangsleistung, 2 passive Lautsprecher) anschließen. Bitte beachten Sie, dass Sie nicht beide Anschlüsse gleichzeitig betreiben können.
- Schließen Sie eine zusätzliche Spannungsversorgung an die Micro-USB-Buchse "DC" ❶, falls Sie wegen Ihren Lautsprechern mehr Leistung benötigen.

Weitere Informationen zum ODRROID-VU7A Plus sowie Software-Einstellungen finden Sie unter folgendem Link:  
**ODRROID Wiki Link:** [https://wiki.odroid.com/accessory/display/vu\\_series/vu7a\\_plus/vu7a\\_plus](https://wiki.odroid.com/accessory/display/vu_series/vu7a_plus/vu7a_plus)

## Pflege und Wartung



### Achtung:

Schalten Sie das Display aus und trennen Sie es von der Spannungsversorgung, bevor Sie es reinigen!

- Zur Reinigung verwenden Sie ein trockenes, weiches und sauberes Tuch.
- Benutzen Sie auf keinen Fall aggressive Reinigungsmittel, Reinigungsalkohol oder andere chemische Mittel. Dadurch könnte das Gehäuse angegriffen oder die Funktion beeinträchtigt werden.
- Vermeiden Sie unnötigen Druck auf das empfindliche Display.

## Technische Daten

- Betriebsspannung: 5 V DC, 0,8 A (micro-USB)
- Displaygröße: 17,8 cm (7")
- Auflösung: 1024x600 Pixel (Hardware)  
per Software konfigurierbar (bis zu 1920x1080)
- Hintergrundbeleuchtung: LED
- Touchscreen: kapazitiv, 5-Finger Multitouch, USB-Interface
- Kompatibilität: Anschlussmöglichkeit für den ODRROID-C1+, C2, XU4 und weitere ODRROID Einplatinen-Computer
- Blickwinkel: vertikal 75°, horizontal 75°
- Anschlüsse: 1x HDMI-A, 2x micro-USB (1x DC, 1x Touch), 3,5mm Klinkebuchse, Stereoausgang für 2x Lautsprecher (L/R), max. 2,6 W Ausgangleistung
- Sichtbarer Bereich (BxH): 153,6 x 86,64 mm
- Gesamtmaße (BxHxT): 172,9 x 124,3 x 15 mm

## Lieferumfang

- 1x Fertig aufgebautes 7" Display
- 6x 3,5 mm Schrauben
- 3x Abstandshalter
- 1x Micro-zu-Typ A USB-Kabel (ca. 350 mm)
- 1x Micro-zu-Micro USB-Kabel (ca. 350 mm)
- 1x Typ A-auf-Typ A HDMI-Kabel (ca. 350 mm)

## Symbolerklärung



Das Symbol mit dem Ausrufezeichen im Dreieck weist auf wichtige Hinweise in dieser Bedienungsanleitung hin, die unbedingt zu beachten sind. Des Weiteren wenn Gefahr für Ihre Gesundheit besteht, z.B. durch elektrischen Schlag.

## Entsorgung



DE 56564606

Elektro- und Elektronikgeräte, die unter das Gesetz "ElektroG" fallen, sind mit nebenstehender Kennzeichnung versehen und dürfen nicht mehr über Restmüll entsorgt, sondern können kostenlos bei den kommunalen Sammelstellen z.B. Wertstoffhöfen abgegeben werden. Sie können darüber hinaus Elektro-Altgeräte (unabhängig vom Kauf eines neuen Geräts bei Pollin Electronic), die in keiner Abmessung länger als 25 cm sind, bei der DHL zum Rückversand aufgeben.

Hierfür stellen wir Ihnen kostenfrei unter [altgeraete.entsorgung@pollin.de](mailto:altgeraete.entsorgung@pollin.de) oder telefonisch unter + 49 (0) 8403 920

945 ein Rücksendetikett zur Verfügung. Das Altgerät schicken Sie bitte an folgende Adresse: Elektro-Altgeräte, Pollin Electronic GmbH, Service Center, Max-Pollin-Str. 1, 85104 Pförring. Bitte achten Sie auf eine ordnungsgemäße Verpackung des Altgeräts insbesondere bei Lampen (z.B. Gasentladungslampen), so dass ein Zerbrechen möglichst vermieden wird und eine mechanische Verdichtung oder Bruch ausgeschlossen werden kann. Die Annahme von Altgeräten darf abgelehnt werden, wenn aufgrund einer Verunreinigung eine Gefahr für die Gesundheit und Sicherheit von Menschen besteht. Wir sind gesetzlich zur unentgeltlichen Rücknahme von Altgeräten verpflichtet. Dabei muss das Neugerät im Wesentlichen funktionsgleich mit dem Altgerät sein. Die Rücknahmepflicht mit einer kostenlosen Abholung besteht für folgende Kategorien:

- Wärmeüberträger (z.B. Klimageräte, Kühlschränke usw.)
- Bildschirme, Monitore und Geräte, die Bildschirme mit einer Oberfläche von mehr als 100cm<sup>2</sup> enthalten (z.B. Fernseher, PC-Monitore usw.)
- Geräte bei denen mindestens einer der äußeren Abmessungen mehr als 50 Zentimeter beträgt, sozusagen Großgeräte (z.B. Scooter, Werkzeuge usw.)

Sie können im Bestellvorgang auf den Fax-Bestellsteinen, den Bestellkarten und in unserem Webshop folgende Checkbox „Ja, ich beabsichtige bei/nach Auslieferung des neuen Elektro-/Elektronikgerätes ein Altgerät zurückzugeben, das im Wesentlichen funktionsgleich ist.“ auswählen. Wir kümmern uns dann um die Abwicklung und kostenlosen Abholung des Altgeräts. Altbatterien und Akkumulatoren, die nicht vom Altgerät umschlossen sind, sind vor der Abgabe an der Sammelstelle bzw. Rückversand von diesem zu trennen. Für die Löschung personenbezogener Daten haben Sie eigenverantwortlich Sorge zu tragen. Selbstverständlich unterstützt auch Pollin Electronic als verantwortungsbewusster Hersteller diesen Umweltgedanken. Wir kennzeichnen alle von uns als Hersteller in Umlauf gebrachten Elektro- und Elektronikgeräte mit der Elektronik-Registrierungsnummer WEEE-Reg.-Nr. DE 56564606.

**·|Pollin**  
Electronic

Diese Bedienungsanleitung ist eine Publikation von Pollin Electronic GmbH, Max-Pollin-Straße 1, 85104 Pförring. Alle Rechte einschließlich Übersetzung vorbehalten. Nachdruck, auch auszugsweise, verboten. Diese Bedienungsanleitung entspricht dem technischen Stand bei Drucklegung. Änderung in Technik und Ausstattung vorbehalten.

© **Copyright 2024 by Pollin Electronic GmbH**